

ИТ  
& А

# Метод Шанхая

УЗНАВАЕМЫЙ КИТАЙСКИЙ СТИЛЬ ЯРКО ПРОЯВЛЯЕТСЯ В АРХИТЕКТУРНЫХ ПРОЕКТАХ, СОЗДАННЫХ ЗА ПОСЛЕДНИЕ ДЕСЯТИЛЕТИЯ В ШАНХАЕ: В НИХ ГАРМОНИЧНО СОЕДИНЯЮТСЯ СОВРЕМЕННЫЕ ТЕХНОЛОГИИ И НАЦИОНАЛЬНЫЕ ТРАДИЦИИ

проекты: **Studio Deshaus, Studio Scenic Architecture, Studio Archi-Union**

текст: Алессандро Вилла, Франческо Скуллика



LONG MUSEUM – ПОКАЗАТЕЛЬНЫЙ ПРИМЕР ТОГО, КАК ПРОМЫШЛЕННОЕ ПРОШЛОЕ МОЖЕТ СОСУЩЕСТВОВАТЬ С СОВРЕМЕННЫМИ ФОРМАМИ. ФИГУРНЫЕ АРХИТЕКТУРНЫЕ ЭЛЕМЕНТЫ ИЗ БЕТОНА В ФОРМЕ ЗОНТИКОВ «ОБВОЛАКИВАЮТ» РУИНЫ СТРОЕНИЯ 50-Х ГОДОВ (ФОТО: ХИА ЗHI)





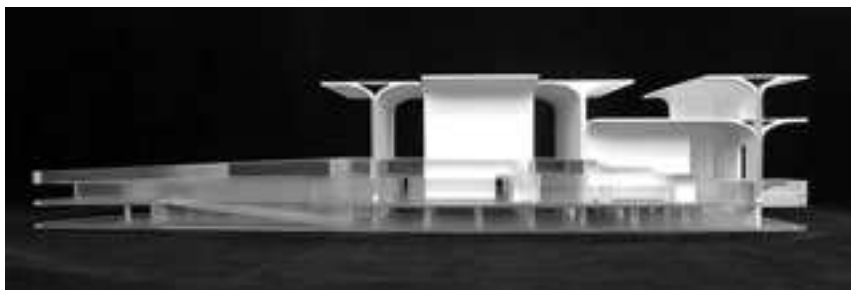
Любая интерпретация современной архитектуры, появляющаяся на территории Китая, не похожа ни на что другое. Города в этой стране разрастаются с невероятной скоростью, а здания зачастую проектируются по образцу западного коммерческого строительства в «экспортном варианте» – с использованием декоративных элементов. В этих работах с трудом угадывается национальный характер Китая, отчасти потому, что в большинстве случаев проекты создаются местными офисами известных международных студий, обосновавшихся в стране. В больших городах такая модель развития привела к упадку исторических кварталов и перемещению населения в отдаленные районы, застроенные многоэтажными многоквартирными домами. Однако такая ситуация имеет и положительные моменты – появляются нестандартные проекты современных китайских архитекторов, получивших образование в местных университетах. Это широко известный Tsinghua University в Пе-


кине и не менее престижная Школа Шанхая под эгидой Tongji University, где преподает известный архитектор Ванг Шу, получивший в 2012 году Придворную премию.

Конечно, будущее китайской архитектуры зависит от уровня преподавания в учебных заведениях, которые сейчас активно сотрудничают с университетами разных стран мира, приглашают известных профессоров и заключают контракты с западными университетами, включая Milan Polytechnic. Архитектурные школы в Китае становятся не просто заведениями для получения знаний, а еще и местом, где можно обсуждать проблемы

архитектуры с профессорами, которые не только преподают, но и ведут практическую деятельность.

Сегодня в Китае все больше появляется неординарных проектов, в которых стандартный подход соединяется с элементами национальных традиций. В своих работах творцы стремятся не возвращаться к истокам и «крышам пагод», а переосмысливать существующие технологии в современном ключе с учетом потребностей меняющегося общества. Одним из важных факторов для них является оснащение новых городских кварталов собственными сервисами услуг, школами, детскими садами, административными офисами



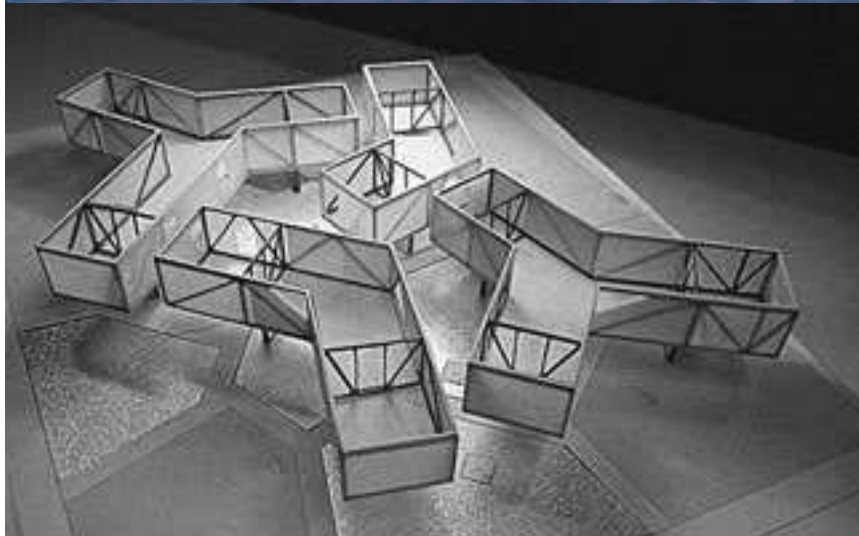


НА СТРАНИЦЕ СЛЕВА  
ВВЕРХУ: ЭКСТЕРЬЕР  
(ФОТО: ALESSANDRO VILLA);  
ПРОСТРАНСТВО ИНТЕРЬЕРА  
(ФОТО: SU SHENGLIANG).  
ЗДАНИЕ ИЗ АРМИРОВАННОГО  
УСИЛЕННОГО БЕТОНА  
НАПОМИНАЕТ ПО ФОРМЕ  
«ЖИВУЮ» СКУЛЬПТУРУ,  
А ИНТЕРЬЕР СОЗДАЕТ  
НЕЙТРАЛЬНЫЙ ФОН  
ДЛЯ ДЕМОНСТРАЦИИ  
ПРОИЗВЕДЕНИЙ ИСКУССТВА

НА СТРАНИЦЕ СЛЕВА ВНИЗУ:  
МОДЕЛЬ ЗДАНИЯ

НА ЭТОЙ СТРАНИЦЕ: ПЕРВЫЙ  
ЭТАЖ ЗДАНИЯ МУЗЕЯ LONG  
ПРЕДСТАВЛЯЕТ СОБОЙ  
ПОСЛЕДОВАТЕЛЬНОСТЬ  
ПАВИЛЬОНОВ, СОЕДИНЕННЫХ  
МЕЖДУ СОБОЙ ПРИ ПОМОЩИ  
РАЗНУРОВНЕВЫХ СВОДОВ  
(ФОТО: SU SHENGLIANG)





и творческими мастерскими. Создавая такие проекты, они могут экспериментировать с элементами национальной архитектуры. Однако предсказать, насколько далеко смогут зайти китайские архитекторы с точки зрения качества строительства, пока трудно. Многие здесь зависят от политики и чувствительности администрации к пониманию предоставляемых возможностей. Как это случилось, например, в районах Шанхая Кингпу и Джадинг, где

губернатор Сун Дживей, по образованию архитектор, не побоялся поручить студии Deshaus разработать проекты, сумевшие впоследствии раскрыть потенциал местности.

В Шанхае есть музей Long Museum West Bund – еще одна работа Deshaus, благодаря которому основатели студии Лиу Йичун и Чен Йифенг, выпускники Tongji University, получили международное признание. Здание на берегу реки имеет сложный фасад, при пер-

вом взгляде на который невозможно предположить, насколько просторны его интерьеры. Задумка автора состояла в том, чтобы из строения с простыми геометрическими линиями «вырастали» высокие элементы из усиленного бетона, напоминающие по форме зонтики. В них есть проемы, благодаря которым внутрь помещений попадает свет, который смягчает грубые поверхности бетонных стен. Своды высотой восемь метров образуют впечатляющее современное пространство внутри, что создает идеальную атмосферу для демонстрации постоянной экспозиции коллекции китайского искусства. Грубые поверхности из бетона являются эффективным фоном для полотен в ярких тонах и произведений искусства периода нового реализма.

НА СТРАНИЦЕ СЛЕВА  
И ВВЕРХУ: РАСПОЛОЖЕНИЕ  
ДЕРЕВЬЕВ ОПРЕДЕЛИЛО  
АРХИТЕКТУРУ ЗДАНИЯ  
БИЗНЕС-ЦЕНТРА HUAXIAN  
(ФОТО: SU SHENGLIANG)

МАКЕТ ЗДАНИЯ ЦЕНТРА,  
ПОКАЗЫВАЮЩИЙ ИДЕЮ  
БЕСПОТОЛОЧНЫХ  
ПРОСТРАНСТВ

Снаружи здание окаймляют «руины» промышленной структуры 50-х годов прошлого века и мост, служивший для разгрузки угля, а теперь ставший опорным элементом для всей архитектурной композиции.

Интересно обыграны особенности местности в проекте Nuaxian Business Center в Шанхае, реализованном студией Scenic Architecture. Растущие на территории деревья продиктовали организацию пространства и конструкцию здания – на сваях, из стекла и с использованием стали с отражающим покрытием. В этом проекте материалы задают композиционный план. Ветви деревьев почти соприкасаются с металлическими фасадами и задействованы в декоре внутренних пространств без подшивки потолков – такая конструкция традиционно используется в китайских постройках. При этом планировка нетрадиционна и образуется внутри шести высоких камфорных деревьев.

Контекстуальная чувствительность – одна из характеристик новой архитектуры Китая, которая отличает постройки от решений, реализованных в коммерческих районах городов. Используемые материалы не скрыты под стеклом и стенами, а использованы для создания дизайна фасадов. Такой прием использует в своих проектах студия Archi-Union, основанная и возглавляемая архитектором Филипом Ф. Юаном, профессором Универ-

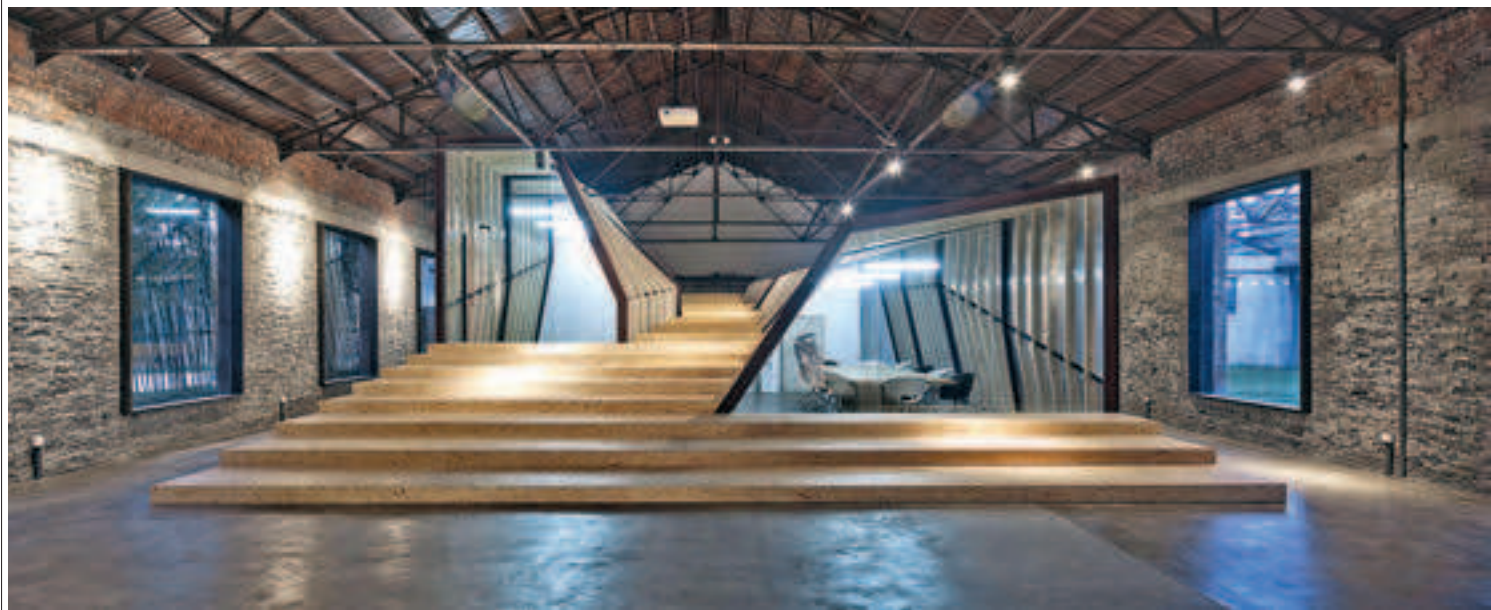
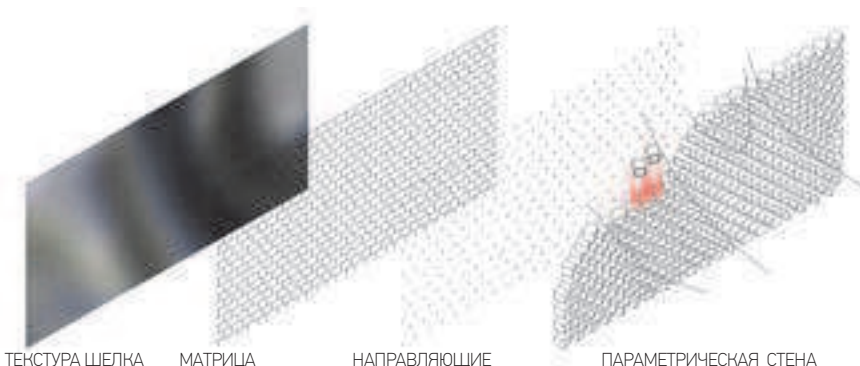


ВВЕРХУ: «ПОРИСТЫЕ» СТЕНЫ ИЗ БЕТОНА, РАЗРАБОТАННЫЕ ДЛЯ ПРОЕКТА СТУДИЕЙ ARCHI-UNION

ситета Tongji. В его работах отсутствует «декоративный» подход, в них все идет от возможностей и ландшафта местности, которые «переведены» в трехмерные геометрические конфигурации, которые иногда сложно представить в виде плана. Такая же проблема возникает и при идентифи-

В ЦЕНТРЕ: СХЕМА, ПОКАЗЫВАЮЩАЯ СПОСОБ СОЗДАНИЯ ЭФФЕКТА ШЕЛКА НА КИРПИЧЕ

ВНИЗУ: ГЛАВНЫМ В ПРОЕКТАХ ARCHI-UNION ЯВЛЯЕТСЯ ДЕМОНСТРАЦИЯ ПОВЕРХНОСТЕЙ И КОНСТРУКЦИЙ



кации ручных методов строительства, которые добросовестно выполняются благодаря комплексным дизайнерским идеям. Для Филипа Ф. Юана увлекательным является переосмысливать китайскую традиционную архитектуру посредством инструментов цифрового дизайна, низкотехнологичных методов производства и местных материалов. Такой подход позволяет придать грубой поверхности стены, выложенной из кирпичей, текстуру переливающегося шелка – благодаря укладке камня под небольшим углом относительно друг друга.

Работы упомянутых китайских архитекторов сложно интерпретировать с точки зрения стиля или типологии, так как в них превалирует экспериментальная составляющая. Зато проекты очень индивидуальны с точки зрения конструкций и выбора материалов. В архитектуре «шанхайской школы» используются плотные поверхности, часто из декоративного облицовочного бетона, которые комбинируются с текстурой кирпича, дерева или металла. Выбор зависит от того, как на них будет падать свет. Окончательный вид во многих случаях имеет преобладающее значение по отношению к деталям, причиной чему служит скоротечность проектирования и строительства.

Чтобы обнаружить сходства в стилях работы перечисленных студий, нужно сильно постараться; зато легко заметить, насколько смело и нестандартно подходят архитекторы к проблеме выбора, благодаря чему в итоге при одинаковых стартовых условиях появляются новые интересные проекты. Шанхай традиционно был самым космополитичным городом, открытым к влиянию извне. И сегодня этот город становится экспериментальной площадкой, где растет большой интерес к архитектурному проектированию, а также рождается настоящая школа, которая позволит и дальше развиваться новой китайской архитектуре.

ФАСАД ИЗ КРАСНОГО КИРПИЧА В ПРОЕКТЕ SONGJIANG ART CAMPUS. ОСОБАЯ КЛАДКА СОЗДАЕТ «ВОЛНЫ», ПРИДАЮЩИЕ ОСОБЕННОСТЬ ЗДАНИЮ. ИСПОЛЬЗОВАНИЕ ЦИФРОВЫХ ТЕХНОЛОГИЙ ДЛЯ ДИЗАЙНА ПОВЕРХНОСТИ ПОЗВОЛЯЕТ СОЗДАТЬ ТОЧНЫЕ СХЕМЫ И СПЕЦИАЛЬНЫЕ МАТРИЦЫ ДЛЯ ПОСЛЕДУЮЩЕЙ ИНСТАЛЛЯЦИИ

